

批 准 页

为提高东风商用车有限公司车身分公司生产安全事故应急处理能力，依据《生产经营单位生产安全事故应急预案编制导则》和《东风商用车有限公司生产安全事故应急管理办法》，车身分公司在风险评估和应急资源调查的基础上，对原《东风商用车有限公司车身分公司生产安全事故综合应急预案》进行了修订，形成了《东风商用车有限公司车身分公司生产安全事故应急预案》。

《东风商用车有限公司车身分公司生产安全事故应急预案》经工厂安全生产委员会审议通过，现正式发布实施。

厂长（签字）：

年 月 日

东风商用车有限公司车身分公司 生产安全事故应急预案

东风商用车有限公司车身分公司

年 月 日

目 录

1. 总则

- 1.1 适用范围
- 1.2 预案体系与衔接
- 1.3 响应分级

2. 事故风险描述

3. 应急组织机构及职责

- 3.1 应急组织体系
- 3.2 应急指挥机构及职责

4. 应急响应

- 4.1 信息报告
- 4.2 预警
- 4.3 响应启动
- 4.4 应急处置
- 4.5 应急支援
- 4.6 响应终止

5. 后期处置

6. 应急保障

- 6.1 通信与信息保障
- 6.2 应急队伍保障
- 6.3 物资装备保障
- 6.4 外部依托资源保障

7. 附件

- 附件 1 工厂概况
- 附件 2 工厂风险评估的结果
- 附件 3 工厂各类事故风险可能性、危害后果分值及所对应的风险值和风险等级
- 附件 4 工厂事故类别对应的风险等级
- 附件 5 工厂生产安全事故应急响应分级
- 附件 6 应急信息书面报告
- 附件 7 应急处置
- 附件 8 工厂内部应急通讯录
- 附件 9 工厂外部应急通讯录
- 附件 10 工厂内部可调用应急物资台账
- 附件 11 外部依托资源

1. 总则

1.1 适用范围

本预案适用于东风商用车有限公司车身厂（以下简称工厂）所属区域发生的生产安全事故。

1.2 预案体系与衔接

工厂生产安全事故应急体系由工厂生产安全事故应急预案和车间现场处置方案组成。工厂预案体系构成与公司预案衔接关系如图 1-1 所示。

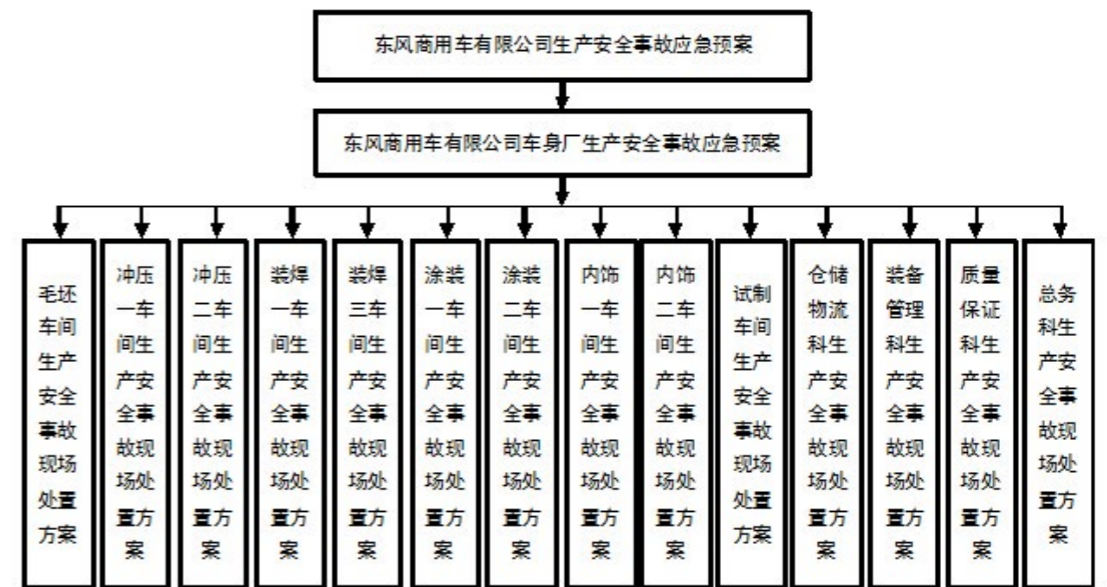


图1-1工厂生产安全事故应急预案体系构成与公司衔接关系图

1.3 响应分级

参照东风汽车集团有限公司事故响应分级，按照事故类型、危害程度、影响范围和公司控制事态能力，将生产安全事故响应级别分为 I 级（东风集团级）、II 级（商用车级）、III 级（厂 / 部级）、IV 级（车间级），详见附件 5。

2. 事故风险描述

依据《东风商用车有限公司车身厂生产安全事故风险评估报告》，工厂风险等级分为四级：红（不可接受风险）、橙（控制后可接受风险）、黄（可接受风险）、蓝（可忽略风险），经风险评估，工厂橙色及以上事故类型及风险等级如表 2-1 所示。

表2-1 工厂事故类型及风险等级

序号	事故类型	所属部门	易发区域、部位	风险等级
1	火灾与爆炸	冲压车间	压力机地坑	红色 (不可接受风险)
		涂装车间	调漆间、喷漆室、燃气炉、烘干炉	
		仓储物流科	化工库、三气库	
		装备管理科	变配电间、空压站	
2	危化品和天然气泄漏	涂装一车间	燃气炉、烘干炉及天然气管线分布点	橙色 (控制后可接受风险)
		仓储物流科	化工库、三气库	
3	人员伤害【物体打击、起重伤害、机械伤害、车辆伤害、触电(含雷击)、高处坠落】	相关部门、车间	各生产区域	橙色 (控制后可接受风险)

3. 应急组织机构及职责

3.1 应急组织机构

工厂应急组织机构由工厂生产安全应急领导小组、工厂应急办公室、应急工作组组成，其中应急工作组分为抢险救援行动组、技术专家组、医疗保障救护组、安全警戒疏散组和应急物资保障组，现场临时应急指挥部按需设置，生产安全事故应急组织机构如图 3-1 所示。

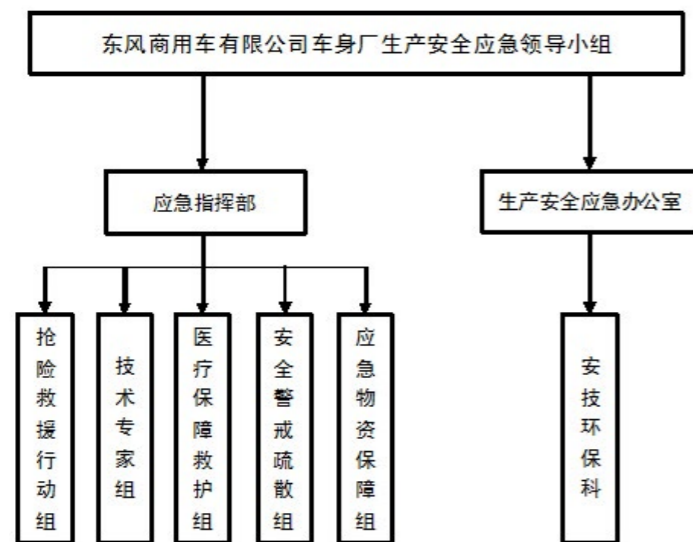


图3-1 工厂生产安全事故应急组织机构图

3.2 应急机构职责

工厂应急组织机构中的组长实行替补制，即：当组长不能履行相应职责时，由组长指派人员或按行政职务高低排序自动替补，履行组长职责。

3.2.1 车身厂生产安全应急领导小组

组 长：厂长、党委书记

副组长：各分管副厂长

组 员：厂办公室主任、生产管理科科长、总务科科长、安技环保科科长、装备管理科科长、仓储物流科科长、党委工作科科长、综合计划科科长、人事科科长、工会副主席、各车间主任等。

主要职责：

- (1) 负责工厂生产安全事故应急的组织领导，决定应急启动和应急响应；
- (2) 负责指挥现场应急救援；调动工厂内部应急资源；
- (3) 负责组织向公司应急办报告，并配合公司开展相关应急工作；
- (4) 负责组织收集现场抢险信息及监控舆情信息，并向上级单位及时反馈；
- (5) 负责下达预警、应急响应启动和应急终止指令。

3.2.2 生产安全应急办公室

组 长：安技环保科科长

副组长：安技环保科书记

组 员：安技环保科安全管理成员、生产管理科调度台

主要职责：

- (1) 接受应急事故报告，跟踪事故发展动态，收集应急处置信息并研判，及时向工厂生产安全应急领导小组汇报；
- (2) 将工厂生产安全应急领导小组组长指令及时传达到各应急工作组。

3.2.3 应急指挥部

为指挥事故现场抢险，由工厂生产安全应急领导小组成员在现场组成现场指挥部，指挥并开展现场抢险救援行动，下设：

指 挥 长：由工厂生产安全应急领导小组组长或其指定副组长担任

副指挥长：各分管副厂长

成 员：厂办公室主任、生产管理科科长、总务科科长、安技环保科科长、装备管理科科长、党委工作科科长、综合计划科科长、人事科科长、工会副主席、仓储物流科科长

主要职责：

- (1) 负责按预案组织现场应急救援；
- (2) 负责工厂生产安全事故应急的现场指挥、决策工作，下达应急处置指令；
- (3) 负责指挥协调现场的抢险救灾、应急物资调拨工作；
- (4) 负责在事故应急处置过程中配合公司应急、地方应急、安监等部门应急联动；
- (5) 授权宣布预案终止。

3.2.4 各应急工作组

I、抢险救援行动组

组长：生产管理科科长

副组长：生产管理科副科长

成员：生产管理科科员、各车间及生产相关人员

主要职责：

- (1) 对事故现场情况进行勘查、评估，协同现场应急总指挥制定抢救方案；
- (2) 严格按抢救方案实施现场抢救；
- (3) 协调、指挥现场抢险救援应急队伍；
- (4) 监督应急人员执行有效的应急操作，保证应急人员的安全；
- (5) 协助事故后的现场清理和恢复工作。

II、技术专家组

组长：技术科科长

副组长：技术科副科长、书记

成员：机械首席、电气首席、技术科科员、环境 / 职业健康安全技术人员

主要职责：

- (1) 协助现场应急指挥长制定抢救方案及安全措施；
- (2) 对抢救过程中遇到的技术难题及时给予指导，并协助现场应急指挥长及时修改、补充抢救方案；
- (3) 协助现场指挥长制定应急结束后的恢复计划。

III、医疗保障救护组

组长：总务科科长

副组长：总务科书记

成员：总务科科员、车间及生产相关人员

主要职责：

- (1) 负责组织对现场受伤或中毒人员的紧急救治工作；
- (2) 负责抢救人员的生活、后勤保障工作；
- (3) 确保抢救资金落实到位；
- (4) 负责衔接上级领导、兄弟单位增援人员。

IV、安全警戒疏散组

组长：安技环保科科长

副组长：安技环保科书记

成员：安技环保科科员、车间及生产相关人员。

主要职责：

- (1) 负责的事发现场危险区域的警戒、封闭和管制，组织人员安全疏散或转移；
- (2) 负责对事故现场治安保卫，维持现场秩序，必要时进行管制，确保抢救工作的顺利进行；

- (3) 协助对现场及周围人员防护指导。

V、应急物资保障组

组长：仓储物流科科长

副组长：仓储物流科书记

成员：仓储物流科科员、车间及生产相关人员

主要职责：

- (1) 负责落实救援车辆，实施交通疏导、交通管制，确保运送抢救物资及人员的畅通；
- (2) 负责运送事故抢救人员和抢险物资；
- (3) 负责抢救物资的供应，保证抢救物资及时到位。

4. 应急响应

应急响应基本流程和主要步骤如图 4-1 所示。

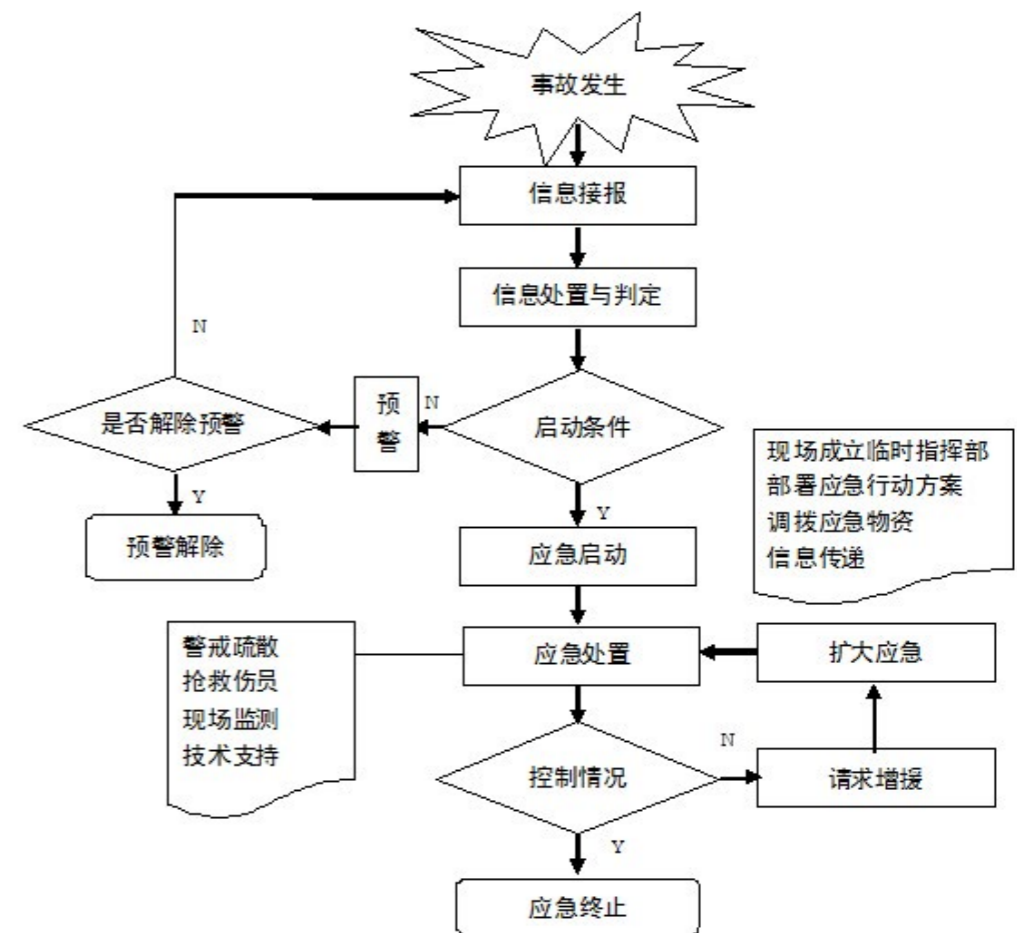


图4-1 工厂应急响应基本流程图

4.1 信息报告

4.1.1 信息接报

(1) 工厂所属部门、车间发生生产安全事故时，在启动Ⅳ级（车间级）应急响应时，根据突发事件类型、严重程度、影响范围和可控性等内容第一时间向工厂生产安全应急办公室报告（24小时应急值守电话：*****），由工厂生产安全应急办公室报告生产安全应急领导小组组长；

(2) 工厂生产安全应急领导小组组长接到事故报告，根据突发事件类型、严重程度、影响范围和可控性等情况，决定是否按照图4-2规定的程序向公司生产安全应急领导小组办公室报告，具体报送内容详见附件6；

(3) 在应急处置过程中，工厂生产安全应急领导小组现场指定专职信息报送人，每隔30分钟向公司生产安全应急领导小组办公室以短信或电话报送现场情况一次，主要汇报应急处置进展情况，若无进展，则发送“无进展”字样，直至处置结束。



图4-2 工厂应急报告程序图

4.1.2 信息处置与研判

工厂生产安全应急领导小组接到报告后，根据事故的性质、严重程度、影响范围和可控性，对事故进行研判，并报告给工厂生产安全应急领导小组组长，由组长作出预警或应急响应启动的决策：

(1) 当达到Ⅳ级（车间级）响应启动条件时，由工厂生产安全应急领导小组组长下达预警指令，工厂生产安全应急办公室通知各应急小组组长按照本预案4.2的要求进行相关工作；

(2) 当达到Ⅲ级（厂/部级）响应启动条件时，工厂生产安全应急领导小组组长或副组

长下达应急指令，应急办公室通知各应急组启动本预案，迅速开展应急响应工作。

(3) 若达到Ⅱ级（商用车级）及以上响应启动条件，工厂生产安全应急领导小组报告公司生产安全应急办公室，同时启动Ⅲ级（厂/部级）响应。

(4) 事故造成严重不良影响或严重社会影响的，应提升一个响应级别。

4.2 预警

4.2.1 预警启动

工厂生产安全应急领导小组组长宣布进入事故预警状态后，应开展的工作包括但不限于：

(1) 工厂生产安全应急办公室通知工厂各应急组组长进入预警状态，做好应急人员和物资的准备工作；

(2) 必要时，生产安全应急领导小组组长安排技术专家组有关人员赶赴现场指导应急工作，协调相关技术专家做好前往现场的准备；

(3) 生产安全应急办公室持续跟踪、了解事态发展及现场应急处置情况，做好与现场相关信息的传递工作。

4.2.2 预警解除

当Ⅳ级（车间级）响应事故得到有效控制，由工厂生产安全应急领导小组组长宣布预警解除，并由工厂生产安全应急办公室将信息传递到各应急工作小组。

4.3 响应启动

工厂生产安全应急领导小组组长下达应急指令后：

(1) 工厂生产安全应急领导小组组长及成员赶赴现场，成立现场临时指挥部，由生产安全应急领导小组组长或授权人担任总指挥，对应急救援进行现场指挥。

(2) 技术专家组收集现场信息，核实现场情况，向现场应急总指挥提出技术处置建议和方案；

(3) 根据工厂现场应急指挥长指令各应急小组开展现场应急工作；

(4) 各应急小组之间进行信息沟通，并将现场开展工作情况及时报告给现场应急指挥长；

(5) 工厂应急指挥部指定专人至少每隔30分钟将事态发展及处置情况报告给公司安技环保部或公司应急小组办公室。

4.4 应急处置

火灾与爆炸、危化品和天然气泄漏、人员伤害、中毒窒息等事故应急处置措施，详见附件7。

4.5 应急支援

当Ⅲ级（厂/部级）响应事故存在失控可能时，向公司应急办报告请求支援。在公司生产安全应急领导小组领导赶到现场后，工厂将指挥权移交现场最高领导。在政府应急指挥机构领导赶到现场后，现场指挥权应立即移交政府，并汇报事故情况、进展、风险以及影响控

制事态的关键因素等问题，服从政府现场应急指挥部的指挥。

4.6 响应终止

当事故处置工作已结束，次生、衍生和事故危害被消除，经现场专家确认，由现场总指挥宣告应急响应工作结束。

5. 后期处置

(1) 应急响应结束后，事故单位将应急产生的危险废物集中存放在工厂安技环保科危废暂存场，按照公司危废处理流程进行处理；

(2) 工厂生产安全应急办公室组织对应急处置过程中消耗的应急物资进行清点、补充和台账更新；

(3) 工厂生产安全应急办公室组织对抢险过程和应急救援能力进行评估，对评估发现的问题进行整改，如果需要可对预案进行修订；

(4) 工厂财务科、装备管理科和人事科组织经济损失的保险理赔相关事宜、落实赔偿资金；

(5) 工厂生产安全应急办公室对生产安全伤害事故现场开展事故调查，分析事故原因及制定整改措施；

(6) 厂办和工会负责对事故受影响及受伤人员亲属进行安置、补偿工作。

6. 应急保障

工厂应急保障分为通信与信息保障、应急队伍保障、物资装备保障、经费保障、交通运输保障、治安保障、后勤保障和外部依托资源保障。

6.1 通信与信息保障

工厂安全生产应急工作组组长必须保持 24 小时开启手机，确保信息畅通，各单位通信与信息名单详见附件 8。

6.2 应急队伍保障

工厂建立了抢险救援行动组、技术专家组、医疗保障救护组、安全警戒疏散组和后勤物资保障组，由生产安全应急领导小组调度指挥，必要时可向公司总部申请支援，应急队伍名单详见附件 9。

6.3 物资装备保障

(1) 工厂安排应急专项经费并确保经费充足，用于生产安全事故的应急救援，并保证资金及时到位；

(2) 综合计划科设立应急救援专用账户，编制应急专项费用计划，保证应急管理运行和应急中各项活动的开支；

(3) 工厂根据现场应急需求，配置应急车辆、设备、工具等应急物资，每年按照工厂实际情况补充、更新。工厂设置应急仓库，存放应急救援物资，相关物资详见附件 10。

6.4 外部依托资源保障

(1) 工厂与东风总医院建立了医疗绿色通道，相距 4.8 公里，专业救护人员 15 分钟可到达事故现场，确保受伤人员得到及时有效救治；

(2) 工厂距十堰市公安局东岳分局消防大队 3.6 公里，专业消防人员 8 分钟内可到达事故现场；

(3) 工厂距东风燃气公司 4 公里，专业抢修人员 9 分钟内可到达现场；

(4) 工厂距市环保局 6.1 公里，专业检测人员 18 分钟内可到达事故现场。外部依托资源详见附件 11。

7. 附件

附件 1 工厂概况

附件 2 工厂风险评估的结果

附件 3 工厂各类事故风险可能性、危害后果分值及所对应的风险值和风险等级

附件 4 工厂事故类别对应的风险等级

附件 5 工厂生产安全事故应急响应分级

附件 6 应急信息书面报告

附件 7 应急处置

附件 8 工厂内部应急通讯录

附件 9 工厂外部应急通讯录

附件 10 工厂内部可调用应急物资台账

附件 11 外部依托资源

附件1工厂概况

1.1工厂基本情况

工厂始建于1969年5月，在册员工约2600人，占地面积350000余平方米，工业建筑面积280000余平方米；固定资产原值12.84亿元，净值5.39亿元；工艺设备1411台（套），主要生产设备1052台（套），主要流水生产线8条；各类测量设备6大类11978台（件、套），其中环境监测设备22台（件、套）；生产的产品覆盖东风轻、中、重型车身11个系列，共1100多个品种，具有多品种混流生产能力，年综合产能约18万辆。

1.2工厂供电系统

工厂装有58台油浸式或干式变压器，额定容量65790kVA，供厂区生产及生活用电；开关柜保护装置全部为微机保护装置，且实现了远程监测。

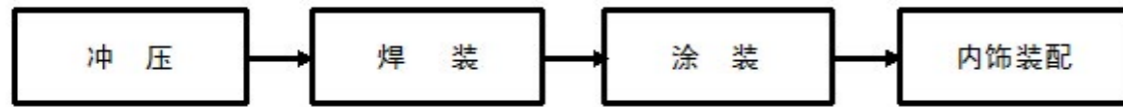
1.3工厂供水施救系统

工厂结合自身安全避险的需求制定了内部供水施救系统的安装标准和管理制度，在所有车间、办公楼布置了适用的供水管路和消防系统，接入统一定制的供水施救装置，满足应急避险时需要。工厂生活用水及生产消防用水水源为自来水管网，水压满足消防用水需求。

1.4紧急避险系统

工厂在各车间及办公楼设置了紧急疏散通道，在通道进出口设置了安全出口、方向指示等电子警示牌，并保证实时畅通。

1.5工厂主要生产工艺流程



附件2工厂风险评估的结果

通过定性、定量评价，工厂存在的危险有害因素为：火灾与爆炸、危化品和天然气泄漏、物体打击、起重伤害、机械伤害、车辆伤害、触电（含雷击）、灼烫、高处坠落、中毒等，在进行风险评估后，针对红、橙两类的风险工厂需进行事故预案管理，黄、蓝两类风险工厂需纳入应急管理。编制完善工厂各单位相应生产安全事故应急预案，补充应急资源，开展应急培训和演练，不断提升工厂应急技术和管理水平。

附件3工厂各类事故风险可能性、危害后果分值及所对应的风险值和风险等级

表3-1工厂各类事故风险可能性、危害后果分值及所对应的风险值和风险等级

序号	事故风险类别	可能性	可能性分值(F)	危害后果	影响范围	危害后果分值(C)	风险值(R)	风险等级
1	火灾和爆炸	不经常发生	4	严重	国内及行业影响	4	16	红 (不可接受)
2	危化品和天然气泄漏	曾经发生	3	极其严重	地区及周边影响	5	15	橙 (控制后可接受)
3	物体打击	不经常发生	4	较重	公司内影响	3	12	橙 (控制后可接受)
4	起重伤害	不经常发生	4	较重	国内及行业影响	3	12	橙 (控制后可接受)
5	机械伤害	不经常发生	4	较重	公司内影响	3	12	橙 (控制后可接受)
6	车辆伤害	不经常发生	4	较重	公司内影响	3	12	橙 (控制后可接受)
7	触电 (含雷击)	曾经发生	3	严重	国内及行业影响	4	12	橙 (控制后可接受)
8	灼烫	极不可能发生	1	较重	公司内影响	3	3	蓝 (忽略)
9	高处坠落	曾经发生	3	严重	国内及行业影响	4	12	橙 (控制后可接受)
10	其他伤害	不可能发生	2	一般	公司内影响	2	4	蓝 (忽略)

附件 4 工厂事故类别对应的风险等级

表 4-1 工厂事故类别对应的风险等级

序号	事故风险类别	风险等级
1	火灾和爆炸	红（不可接受）
2	危化品和天然气泄漏	橙（控制后可接受）
3	物体打击	橙（控制后可接受）
4	起重伤害	橙（控制后可接受）
5	机械伤害	橙（控制后可接受）
6	车辆伤害	橙（控制后可接受）
7	触电（含雷击）	橙（控制后可接受）
8	灼烫	蓝（忽略）
9	高处坠落	橙（控制后可接受）
10	其他伤害	蓝（忽略）

附件 5 工厂生产安全事故应急响应分级

表 5-1 应急响应分级

序号	响应分级	启动条件（下列情况之一）	响应部门
1	I 东风集团级	①造成或可能造成3人及以上死亡或10人及以上涉险的； ②危险化学品泄漏、火灾、爆炸等可能造成周边人员疏散的； ③其他需要东风公司启动应急预案的。	东风汽车集团有限公司
2	II 商用车级	①造成或可能造成1人及以上死亡的或3人及以上涉险的； ②重点防火区域发生10分钟以上未能被控制的火灾； ③化学品泄漏、火灾、爆炸等波及到工厂之外的； ④其他需要商用车公司启动应急预案的。	东风商用车有限公司
3	III 厂/部级	①造成或可能造成1人及以上人员涉险的； ②重点防火区域发生5分钟以上未能被控制的火灾，或一般区域发生10分钟以上未被控制的火灾的； ③化学品泄漏或天然气泄漏10分钟内未控制的； ④发生爆炸事故的； ⑤其他需要工厂启动应急预案的。	东风商用车有限公司下属单位

序号	响应分级	启动条件（下列情况之一）	响应部门
4	IV 车间级	①发生可能造成人员伤害的事故； ②发生火灾事故； ③发生化学品或天然气泄漏事故； ④发生爆炸事故； ⑤其他需要车间、分厂（部）启动应急预案的。	事发车间

附件 6 应急信息书面报告

表 6-1 东风商用车有限公司事故信息快报表

事故单位		事故时间		
事故地点：				
伤者基本情况				
姓名	性别	年龄	工种	本工种工龄
经过：				
事故后果：				
初步原因：				

批准：

审核：

编制：

附件 7 应急处置

表 7-1 火灾与爆炸事故应急处置方案

序号	应急工作组	任务	主要工作内容
1	应急指挥部	现场指挥、调度	(1) 拨打“119”和“120”通知十堰市东岳分局消防大队和东风总医院支援； (2) 确定救援方案，下达应急指令； (3) 指挥各应急小组开展现场救援和处置。
2	技术专家组 抢险救援行动组	现场确认	了解确认事件现场状况： (1) 受伤、被困人员情况； (2) 燃烧物质、燃烧时间、部位、蔓延方向、火势范围与阶段、对毗邻威胁程度； (3) 设备设施、建(构)筑物损坏程度； (4) 根据了解情况制定抢险方案。
3	医疗保障救护组	抢救伤员	(1) 携带救援器材迅速进入现场，采取正确的救助方式，将所有遇险人员移至安全区域； (2) 对救出人员进行现场急救； (3) 对受伤人员及时转送医院救治。
4	安全警戒疏散组	封锁、疏散	(1) 根据火灾爆炸情况，迅速封锁可能受波及的区域，设置警戒标志，设置隔离带； (2) 通知可能受波及的区域负责人组织人员疏散撤离； (3) 安排专人对道路进行管制，禁止非救援人员、车辆通行； (4) 区域负责人安排清点人数，及时向现场指挥反馈未撤离人员。
5	抢险救援行动组	控制火势	在消防大队到达现场之前，协助事发单位进行现场灭火，控制火势： —清除事发现场周边可燃物，并确认断电； —对周围受火灾威胁的设施及时采取冷却保护措施； —先组织扑灭外围火点，再扑灭主火点； —根据现场指挥部指令调整灭火方案。 (2)消防大队到达现场以后，按照消防大队指令配合灭火。
6	应急物资保障组	引导救援	(1) 清除道路障碍物，保持厂区通道畅通； (2) 在工厂一号门、二号门、三号门和四号门安排专人引导消防车、救护车及时进入现场。 (3) 在急救车辆无法及时到达时，安排应急车辆、商品车转运伤员。
7	事故单位	危废处理	(1) 应急处理结束后，将应急产生的危险废物集中存放在危废场； (2) 组织按照公司危废处理流程进行处理。

注意事项：
1. 进入现场救援人员必须配备必要的个人防护用品；
2. 着火设施出现爆炸征兆时，应果断撤离；
3. 电气设备线路发生火灾事故，电源切断后进行扑救；
4. 扑救电气火灾选用干粉灭火器、二氧化碳灭火器，不得使用水和泡沫灭火器灭火；
5. 油库、汽油加注机、调漆间发生火灾事故，用泡沫、干粉、二氧化碳灭火；
6. 天然气火灾切忌盲目灭火，在没有采取控制天然气泄漏措施的情况下，必须保持稳定燃烧。

表 7-2 危化品和天然气泄漏事故应急处置方案

序号	应急工作组	任务	主要工作内容
1	应急指挥部	现场指挥、调度	(1) 拨打“8239271”通知东风燃气公司抢险队伍支援； (2) 确定救援方案，下达应急指令； (3) 指挥各应急小组开展现场救援和处置。
2	技术专家组 抢险救援行动组	现场确认	了解确认事发现场状况： —受伤、被困人员情况； —泄露点具体位置、泄露量等； —根据了解情况制定抢险方案。
3	抢险救援行动组	稀释、检测、组织或配合救援处置	(1) 开启防爆排烟风机或使用移动式轴流风机在上风口20m外强制通风。 (2) 持续进行可燃气体检测，并将检测反馈给应急指挥中心。 (3) 配合东风燃气公司进行现场处置。
4	安全警戒疏散组	封锁现场	(1) 根据天然气检测情况设置工厂警戒区。 (2) 对警戒区实施管控： —警戒区及周边禁止一切明火； —设置通信设备收集点，禁止在警戒区内使用通信设备； —对警戒区域内电器要保持原来的状态，不要随意开关； —安排专人对警戒区周边道路进行管制，禁止非救援人员、车辆通行。
5	医疗保障救护组	抢救伤员	(1) 携带救援器材迅速进入现场，采取正确的救助方式，将中毒窒息人员撤离泄漏现场至户外新鲜空气流通处休息，等待救援。 (2) 受伤人员呼吸心跳停止时，立即进行人工心肺复苏术。
6	安全警戒疏散组	疏散撤离	(1) 通知可能受波及的区域负责人组织人员往上风向50m以外地点疏散撤离； (2) 区域负责人安排清点人数，及时向现场指挥反馈人员撤离情况。
7	应急物资保障组	引导救援	(1) 保持厂区通道畅通，在工厂一号门、二号门、三号门和四号门安排专人引导抢险、救援车及时进入现场； (2) 在急救车辆无法及时到达时，安排应急车辆、商品车转运伤员。

注意事项：
1. 对进入危化品、天然气泄漏区的排险人员，严禁使用金属工具，以免碰撞产生火花或火星；
2. 进入危化品、天然气泄漏区前，排险、救援人员须佩戴好正压空气呼吸器；
3. 禁止在警戒区内使用通信设备。

表 7-3 人员伤害事故应急处置方案

序号	应急工作组	任务	主要工作内容
1	应急指挥部	现场指挥、调度	(1) 拨打“120”通知东风总医院支援； (2) 确定救援方案，下达应急指令； (3) 指挥各应急小组开展现场救援和处置。
2	技术专家组 抢险救援行动组	现场确认	了解确认事发现场状况： (1) 对致害设备设施关停状态进行再次确认； (2) 发生触电后，首先要快速采取有效措施使触电者脱离电源，并设法切断电源； (3) 根据了解情况制定抢险方案。
3	医疗保障救护组	抢救伤员	携带救援器材将受伤人员移至安全区域并采取适当的急救措施： (1) 创伤出血者迅速包扎止血； (2) 若发生断指立即止血，尽可能做到将断指冲洗干净，用消毒敷料袋包好，将断指与伤者立即送往医院； (3) 若肢体骨折，固定伤肢，避免不正确的抬运，送往医院； (4) 若受伤人员呼吸、心跳停止，立即进行人工心肺复苏术； (5) 若发生触电伤害，迅速将触电人员抬至空气新鲜的地方，轻者神志清醒，心跳正常，令伤员平卧观察，不要轻易走动，防止继续发生休克；若心跳停止，立即进行人工心肺复苏术。
4	安全警戒疏散组	封锁、疏散	协调组对事故现场进行封锁，设置警戒区进行管制，限制人员进入，指挥现场人员有序撤离。
5	应急物资保障组	引导救援	(1) 协调组对于事故受困人员应协调社会专业救援队伍现场救援； (2) 协调组保持厂区通道畅通，在工厂一号门、二号门、三号门和四号门安排专人引导专业救援队伍、救护车及时进入现场； (3) 救援组协助专业救援队伍解救受困人员，如对车辆、设备进行拆解； (4) 在急救车辆无法及时到达时，安排应急车辆、商品车转运伤员。
<p>注意事项： 1. 在触电者未脱离电源前不要直接接触触电者，抢救者要注意个人防护，穿上绝缘鞋； 2. 应急救援人员必须具备应急急救的基本常识及能力。</p>			

附件 8 工厂内部应急通讯录

表 8-1 工厂生产安全事故应急领导小组成员联系方式

序号	应急分工	联系人	职务	内线办公电话	外线办公电话	手机
1	组长		厂长			
2	副组长		党委书记			
3	副组长		副厂长			
4	副组长		副厂长			
5	副组长		副厂长			
6	组员		厂办主任			
7	组员		技术科科长			
8	组员		党工科科长			
9	组员		工会副主席			
10	组员		综合计划科科长			
11	组员		人事科科长			
12	组员		生产管理科科长			
13	组员		安技环保科科长			
14	组员		装备管理科科长			
15	组员		科长			
16	组员		科长			
17	组员		毛坯车间主任			
18	组员		冲压一车间主任			
19	组员		冲压二车间主任			
20	组员		焊装车间主任			
21	组员		涂装一车间主任			
22	组员		涂装二车间主任			
23	组员		内饰车间主任			
24	组员		试制车间主任			
25	组员		质量保证科科长			

表 8-2 工厂生产安全应急办公室通讯与信息成员联系方式

序号	应急分工	联系人	职务	内线办公电话	外线办公电话	手机
1	组长		安技环保科科长			
2	组员		安技环保科书记			
3	组员		安技科主管师			

表 8-3 工厂生产安全事故应急抢险救援小组成员联系方式

序号	应急分工	联系人	职务	内线办公电话	外线办公电话	手机
1	组长		生产管理科科长			
2	副组长		副科长			
3	组员		计划主任师			
4	组员		计划业务主管			

表 8-4 工厂生产安全事故应急技术专家小组成员联系方式

序号	应急分工	联系人	职务	内线办公电话	外线办公电话	手机
1	组长		技术科科长			
2	副组长		技术科副科长			
3	副组长		技术科书记			
4	组员		电气首席师			
5	组员		机械首席师			
6	组员		安全专家			
7	组员		环保专家			
8	组员		消防专家			
		...				

表 8-5 工厂生产安全事故应急医疗保障救护组小组成员联系方式

序号	应急分工	联系人	职务	内线办公电话	外线办公电话	手机
1	组长		总务科科长			
2	副组长		总务科书记			
3	组员		总务科主任师			
4	组员		保卫组组长			
5	组员		卫生所所长			

表 8-6 工厂生产安全事故应急安全警戒疏散小组成员联系方式

序号	应急分工	联系人	职务	内线办公电话	外线办公电话	手机
1	组长		安技环保科科长			
2	副组长		安技环保科书记			
3	组员		安技科主任师			
4	组员		安技科主管师			
5	组员		现场组组长			

表 8-7 工厂生产安全事故应急物资保障小组成员联系方式

序号	应急分工	联系人	职务	内线办公电话	外线办公电话	手机
1	组长		仓储物流科科长			
2	副组长		仓储物流科书记			
3	组员		仓储科主任师			
4	组员		仓储科业务主管			
5	组员		仓储科安全员			

附件 9 工厂外部应急通讯录

表 9-1 工厂外部应急通讯录

序号	应急分工	联系人	内线办公电话	外线办公电话	手机
1	公司应急办公室				
2	公司安技环保部				
3	公司安技环保部				
4	公司安技环保部				

附件 10 工厂内部可调用应急物资台账

表 10-1 工厂内部可调用应急物资台账

序号	类别	物资名称	数量	存放地点	管理责任人和联系电话
1	医疗救助	担架	2副	总务科	
2		医药箱	2个	总务科	
3	车辆类	急救保障车	1辆	仓储物流科	
4	防护类	防化服	10件	安技环保科	
5		安全帽	50顶		
6		防护眼镜	50副		
7		防毒面具	50副		
8		正压式呼吸器	2套		
9	侦检类	天然气检测仪	1个	安技环保科	
10		有害气体检测仪	1个		
11		氧气检测仪	1个		
12	警戒类	路障	5个	安技环保科	
13		隔离警示带	2卷		
14		危险警示牌	10个		
15		警戒标识杆	10个		
16	救生类	救生梯	2套	安技环保科	
17		安全救生绳	2副		

序号	类别	物资名称	数量	存放地点	管理责任人和联系电话
18	抢险类	排水泵	2个	装备管理科	
19		5KG干粉灭火器	42个	安技环保科	
20		3KG二氧化碳	24个		
21		2KG二氧化碳	18个		
22		壁式消防栓阀门(备件)	12个		
23		消防栓(备件)	5个		
24		水枪	4个		
25		灭火毯	4条		
26		轴流风机	2个		
27		照明类	手电筒		
28	便携式应急灯		12个		

附件 11 外部依托资源

表 11-1 外部依托资源

序号	外部依托单位	距离(KM)	联系人	办公电话	手机
1	市消防三中队	4.8			
2	东风总医院	3.6			
3	东风燃气公司	4.0			
4	市环保局	6.1			
市消防三中队路线图(略)			东风总医院路线图(略)		
东风燃气公司路线图(略)			市环保局(略)		



车身厂生产安全应急领导小组组长、副组长应急处置卡

组成	组 长：厂长、党委书记 副组长：装备/安全副厂长、技术/质量副厂长、生产/后勤副厂长 成员：厂办公室主任、技术科、党委工作科科长、工会副主席、综合计划科科长、人事科科长、生产管理科科长、安技环保科科长、装备管理科科长、总务科科长、仓储物流科科长、各车间主任等				
序号	行动内容			执行情况 (✓)	
1	听取事故单位应急情况汇报；				
2	根据研判结果，决定启动预警或工厂级应急响应；				
3	赶赴事发现场，指挥现场应急救援；调动工厂内部应急资源；				
4	根据现场事态发展，决定向公司报告；				
5	配合公司安技环保部、地方应急、安监等部门开展应急工作；				
6	负责收集现场应急信息，向商用车公司安技环保部或应急办反馈；				
7	应急处置结束后，宣布应急状态解除，结束工厂应急预案。				
注意事项： 1、在应急救援过程中，充分保障救援人员自身安全。 2、保持信息畅通。					
序号	分工	姓名	部门/职位	联系电话	备注
1	组长		厂长		
2	组长		书记		
3	副组长		副厂长		
4	副组长		副厂长		
5	副组长		副厂长		
6	成员		主任		
7	成员		科长		
8	成员		科长		
9	成员		主席		
10	成员		科长		



车身厂生产安全应急办公室应急处置卡

组成	组 长：安技环保科科长 副组长：安技环保科书记 成 员：安技环保科安全管理成员、生产管理科调度台				
序号	行动内容			执行情况 (✓)	
1	生产安全事故信息和跟踪、处置、研判，及时向应急总指挥报告；				
2	根据生产安全应急领导小组组长指令向应急小组传达应急启动信息；				
3	指定专人与各应急小组负责人保持联系，汇总、传递相关信息；				
4	向公司安技环保部、公司应急办公室汇报应急进展；				
5	负责工厂应急指挥交办的其他任务。				
注意事项： 1、信息传递及时； 2、办公室替补人员信息及时公告。					
序号	分工	姓名	部门/职位	联系电话	备注
1	组长		科长		
2	副组长		书记		
3	成员		主任师		
4	成员		主管师		
5	成员		主管		



应急指挥部应急处置卡

组成	指挥长：应急领导小组组长或指定副组长 副指挥长：各分管副厂长 成员：厂办公室主任、生产管理科科长、总务科科长、安技环保科科长、装备管理科科长、仓储物流科科长、党委工作科科长、综合计划科科长、人事科科长、工会副主席、各车间主任等	
序号	行动内容	执行情况 (✓)
1	根据现场实际情况，按预案组织现场应急救援；	
2	现场指挥、决策工作，下达应急处置指令；	
3	指挥协调现场各应急小组的抢险救灾、应急物资调拨工作；	
4	在事故应急处置过程中配合公司应急、地方应急、安监等部门应急联动。	

注意事项：
 1、信息传递及时；
 2、办公室替补人员信息及时公告。

序号	分工	姓名	部门/职位	联系电话	备注
1	组长		厂长		
2	组长		书记		
3	副组长		副厂长		
4	副组长		副厂长		
5	副组长		副厂长		
6	成员		主任		
7	成员		科长		
8	成员		科长		
9	成员		主席		
10	成员		科长		
11	成员		科长		
12	成员		科长		
13	成员		科长		
14	组员		科长		



应急抢险救援行动组组长应急处置卡

组成	组长：生产管理科科长 副组长：生产管理科副科长 成员：生产管理科科员；各车间及生产相关人员	
序号	行动内容	执行情况 (✓)
1	接到厂办公室通知，赶赴事故现场；	
2	对事故现场进行侦察、评估，协同现场抢救总指挥制定抢救方案；	
3	组织一切力量，按抢救方案实施现场抢救；	
4	控制事故现场的紧急情况，协调、指挥现场抢险救援应急队伍；	
5	监督应急人员执行有效的应急操作，保证应急人员的安全；	
6	协助事故后的现场清除和恢复工作。	

注意事项：
 1、按要求穿戴劳保用品，做好个人防护；
 2、发生中毒事故，救援工作必须在保证通风良好情况下进行；
 3、发生油漆、溶剂、天然气等泄漏，使用通信工具时必须远离泄漏点；
 4、保持信息畅通。

序号	分工	姓名	部门/职位	联系电话	备注
1	组长		科长		
2	副组长		副科长		
3	组员		主任师		
4	组员		主管		
5	组员		主任师		



应急技术专家组组长应急处置卡

组成	组长：技术科科长 副组长：技术科副科长、书记 成员：机械首席、电气首席、技术科科员、环境/职业健康安全技术人员				
序号	行动内容			执行情况 (✓)	
1	接到厂办公室通知，赶赴事故现场；				
2	协同现场总指挥制定抢救方案及安全措施；				
3	对抢救过程中遇到的技术难题及时给予技术指导；				
4	并协助现场总指挥及时修改、补充抢救方案；				
5	协同现场指挥部制定应急结束后的恢复计划。				
注意事项： 1、在应急救援过程中，充分保障救援人员自身安全； 2、保持信息畅通。					
序号	分工	姓名	部门/职位	联系电话	备注
1	组长		科长		
2	副组长		副科长		
3	副组长		书记		
4	组员		电气首席师		
5	组员		机械首席师		
6	组员		安全专家		
7	组员		环保专家		
8	组员		消防专家		
				



应急医疗保障救护组组长应急处置卡

组成	组长：总务科科长 副组长：总务科书记 成员：总务科科员、车间及生产相关人员				
序号	行动内容			执行情况 (✓)	
1	接到厂办公室通知，赶赴事故现场；				
2	组织对受伤或中毒人员紧急救治工作；				
3	根据紧急救治情况，护送伤者送医院救治；				
4	负责抢救人员的生活、后勤保障工作；				
5	确保抢救资金落实到位；				
6	负责衔接上级领导、兄弟单位增援人员。				
注意事项： 1、在应急救援过程中，充分保障救援人员自身安全； 2、保持信息畅通。					
序号	分工	姓名	部门/职位	联系电话	备注
1	组长		科长		
2	副组长		书记		
3	组员		主任师		
4	组员		所长		
5	组员		员工		



应急安全警戒疏散组组长应急处置卡

组成	组长：安技环保科科长 副组长：安技环保科书记 成员：安技环保科科员、车间及生产相关人员				
序号	行动内容			执行情况 (✓)	
1	接到生产安全事故后，立即赶赴事故现场；				
2	对事发现场危险区域的警戒、封闭和管制；				
3	对事发现场人员安全疏散或转移，治安保卫，维持现场秩序；				
4	必要时进行管制，确保抢救工作的顺利进行；				
5	协助对现场及周围人员防护指导。				
注意事项： 1、在应急救援过程中，充分保障救援人员自身安全； 2、保持信息畅通。					
序号	分工	姓名	部门/职位	联系电话	备注
1	组长		科长		
2	副组长		书记		
3	组员		主任师		
4	组员		主管师		
5	组员		员工		



应急物资保障组组长应急处置卡

组成	组长：仓储物流科科长 副组长：仓储物流科书记 成员：仓储物流科科员、车间及生产相关人员				
序号	行动内容			执行情况 (✓)	
1	接到厂办公室通知，立即赶赴事故现场；				
2	组织抢救车辆，交通疏导、交通管制，确保运送抢救物资及人员的畅通；				
3	运送事故抢救人员和抢险物资；				
4	抢救物资的供应，保证抢救物资及时到位。				
注意事项： 1、在应急救援过程中，充分保障救援人员自身安全； 2、保持信息畅通。					
序号	分工	姓名	部门/职位	联系电话	备注
1	组长		科长		
2	副组长		书记		
3	组员		主任师		
4	组员		主管师		
5	组员		安全员		